



Ajuntament de Consell

**NORMES TÈCNIQUES DE MUNTATGE DE
COMPTADORS I RECINTES DE MESURA AL
MUNICIPI DE CONSELL**

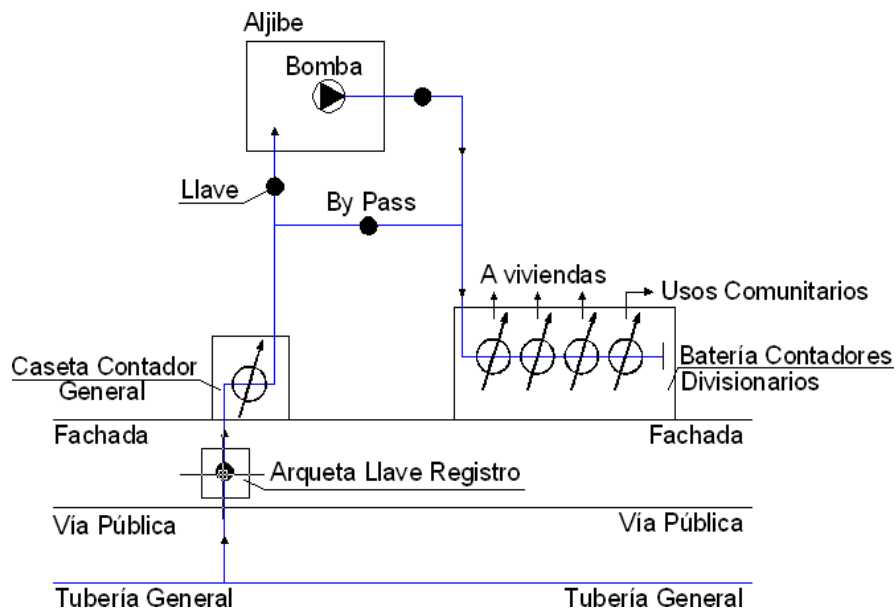
1. COMPTADOR INDIVIDUAL/GENERAL

L'empresa subministradora ha de fixar les dimensions i característiques del comptador d'acord amb el consum previst segons les dades que faciliti el sol·licitant. A continuació es detallen els diàmetres dels comptadors i el cabal nominal:

Comptador	Q nominal
mm	m3/h
15	1,5
20	2,5
30	5,0
40	10,0
50	15,0
65	25,0
80	40,0

El comptador individual s'instal·larà als immobles o finca allà on només existeixi un habitatge o local.

El comptador general s'instal·larà quan s'alimenti a una bateria de comptadors divisionaris, segons s'observa a la figura següent:



El comptador general proveirà l'aljub i mitjançant grup de pressió s'alimentarà la bateria de comptadors divisionaris. Es recomana la instal·lació de bypass per poder alimentar directament la bateria de comptadors en cas de trencament del grup de pressió o per realitzar les tasques anuals de neteja de l'aljub.

2. RECINTE DE MESURA PER A COMPTADOR INDIVIDUAL/GENERAL

- S'haurà de poder accedir des de la via pública, sense que hi hagi cap tipus de tancament que n'impedeixi l'accés per part del personal de l'entitat subministradora.
- El recinte disposarà de desguàs directe cap al carrer.
- Les portes del recinte de mesura disposaran de pany clau GESA nº4 / Clau ALLEN nº6.
- A l'extrem del recinte de mesura i en línia amb l'arqueta de la clau de registre de la connexió es col·locarà un passa-tubs de PVC, el diàmetre d'aquest passa-tubs s'indica a la taula 1 segons el diàmetre del comptador a instal·lar.
- El passa-tubs de PVC haurà d'arribar fins a l'arqueta de la clau de registre mitjançant dos colzes de PVC de 45° (vegeu la Figura 1), de manera que permeti el canvi de l'escomesa des d'aquesta arqueta fins a l'interior del recinte de mesura sense fer cap obra civil a la façana de l'immoble.
- Les mesures interiors del recinte de mesura depenen del diàmetre del comptador instal·lat i es detallen a la taula 1 i la Figura 1 i Figura 1.1.
- Prèvia instal·lació del comptador, l'abonat haurà de realitzar el recinte de mesura a càrrec seu, un cop finalitzat serà comunicat a l'empresa subministradora perquè es faci la inspecció tècnica per part del personal de l'entitat subministradora, s'emetrà informe indicant les possibles anomalies detectades.

Diàmetre comptador	Mesures interiors del recinte(cm)				Porta del recinte		Passa-tubs
	Alt (A)	Ample (B)	Profunditat(C)	D	Nº de Fulles	Ample x Alt (cm)	Diàmetre (mm²)
15	45	45	20	30	1	45 x 45	110
20	45	60	30	30	1	45 x 60	110
30	50	60	40	30	1	50 x 60	110
40	60	80	40	30	1	60 x 80	160
50 - 65	80	130	65	30	2	80 x 130	200

Taula 1. *Els comptadors de diàmetre 80 mm o superior es col·locaran en una arqueta soterrada, amb les dimensions que indiqui l'entitat subministradora.

Figura 1. Recinte de mesura per a comptadors de 15 a 40 mm

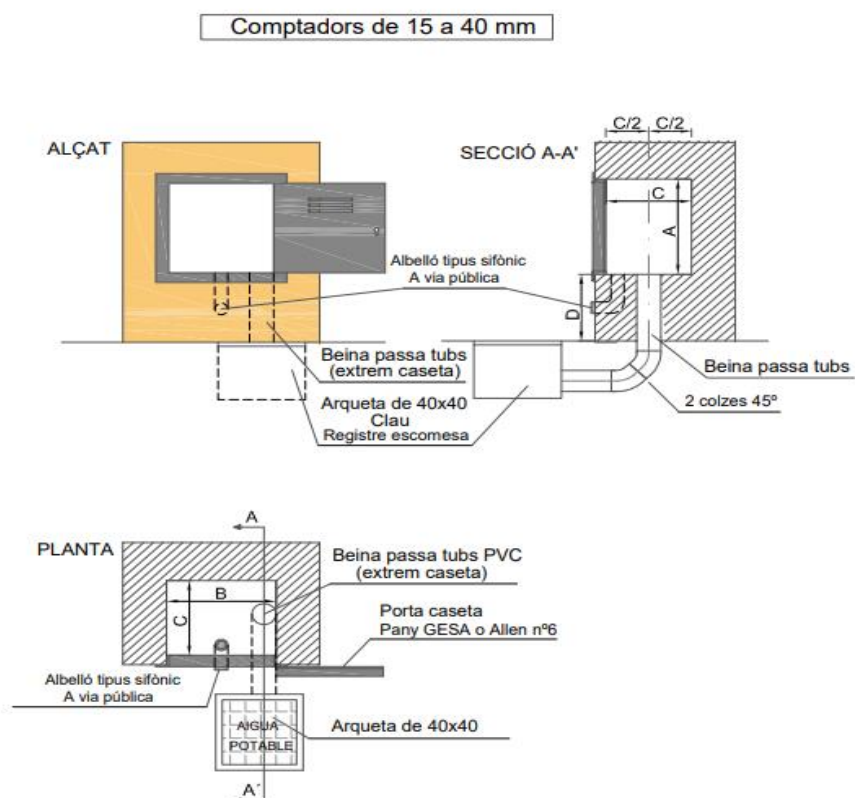
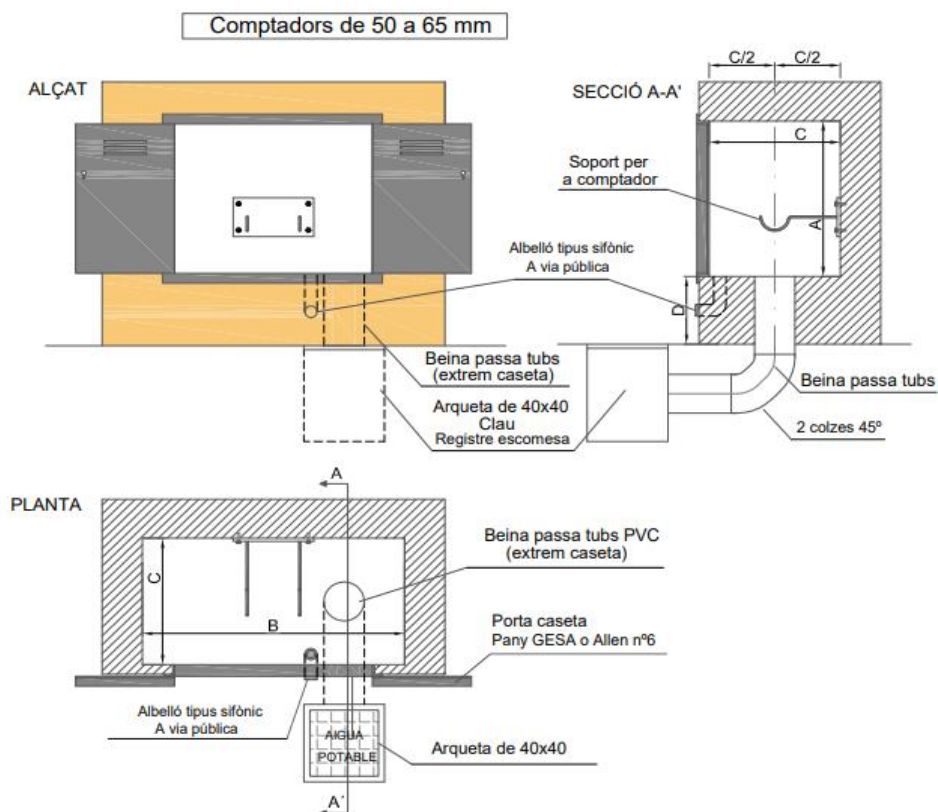


Figura 1.1. Recinte de mesura per a comptadors de 50 i 65 mm



3. BATERIA DE COMPTADORS DIVISIONARIS

- La bateria per a centralització de comptadors respon a tipus i models oficialment aprovats i homologats per l'entitat subministradora. Es permeten bateries d'acer galvanitzat, acer inoxidable i polipropilè. En cap cas no s'autoritzaran bateries fabricades in-situ mitjançant canonades roscades. La instal·lació de les bateries i els recintes de mesura és a càrrec de l'abonat i l'ha de fer un instal·lador autoritzat.
- El bon estat de conservació i manteniment de les bateries és a càrrec de l'abonat.
- Les bateries estaran formades per un conjunt de tubs horitzontals i verticals que alimentin els comptadors divisionaris, servint de suport a aquests aparells i vàlvules. Els tubs que integren la bateria formaran circuits tancats, permetent com a màxim tres tubs horitzontals.
- La bateria disposarà d'una clau de tall general a l'entrada de la mateixa, anomenada clau de pas de la bateria de comptadors.
- Les claus d'esquadra (entrada i sortida), entre les quals cal instal·lar el comptador, seran de model autoritzat per l'empresa subministradora, la de sortida han d'actuar també com a vàlvula de retenció i estarà unida al muntant mitjançant tub flexible.
- Preses de les bateries: la bateria estarà dotada de preses originals suficients per atendre tots els habitatges, locals i serveis existents a la finca, així com usos comunitaris.
- Les preses de les bateries estaran perfectament identificades de forma esquemàtica i el seu suport estarà definit en material inalterable i que no pateixi deteriorament.
- Cal instal·lar comptadors divisionaris destinats a registrar el consum d'usos comunitaris: regs zones enjardines, piscines, neteja zones comunes, etc.
- Presa de la bateria més elevada: ha de quedar a un màxim d'1,30m sobre el nivell del terra i com a mínim a 0,50m per sota de la llinda de porta o coberta. (cota A, figura 2)
- Presa de la bateria més baixa: haurà d'estar a una alçada mínima de 35cm sobre la solera del recinte de mesura. (cota A, Figura 2)
- Tots els elements de la bateria han d'estar a una distància de les parets laterals mínimes de 15 cm. (cota G. figura 2)
- Les bateries amb 2 preses poden ser de tipus columna o tipus quadre. Totes les altres han de ser de tipus quadre.
- Les bateries que es munten per a 3 comptadors han de tenir com a mínim 4 preses.
- Prèvia instal·lació dels comptadors divisionaris s'haurà d'aportar a l'oficina de l'entitat subministradora l'esquema de la bateria indicant cada presa a quin habitatge proveeix, així com el certificat signat i segellat per l'instal·lador autoritzat. Un cop aportada aquesta documentació es procedirà a realitzar la inspecció i emetre informe indicant les possibles anomalies detectades.
- No es procedirà a instal·lar comptadors divisionaris fins que no s'hagin esmenat les possibles deficiències que quedin reflectides a l'acta d'inspecció.

4. RECINTE DE MESURA PER A BATERIA DE COMPTADORS DIVISIONARIS

- Se situarà en lloc de fàcil accés i ús comú de l'immoble.
- Les portes del recinte de mesura no han d'obrir cap a rampes de garatge o llocs de pas de vehicles.
- S'haurà de poder accedir des de la via pública, sense que hi hagi cap tipus de tancament que n'impedeixi l'accés per part del personal de l'entitat subministradora.
- El recinte disposarà de desguàs directe cap al carrer.
- Les portes del recinte de mesura han de ser de dues fulles que en obrir-se deixin lliure tota l'amplada del quadre.
- Les portes del recinte de mesura disposaran de pany clau GESA nº4/ clau ALLEN nº6.
- Dimensions dels recintes de mesura per a bateria de comptadors divisionaris (dimensions interiors expressades en cm) segons el nombre de preses:

Nº tomas	Filas	Alto (A)	Ancho (B)	Profundidad (C)	Diámetro (D)
2	2	130	70	55	2"
3	2	130	70	55	2"
4	2	130	70	55	2"
6	2	130	80	55	2"
6	3	170	70	55	2"
8	2	130	95	55	2 1/2"
10	2	130	110	55	2 1/2"
12	2	130	120	55	2 1/2"
12	3	170	100	55	2 1/2"
14	2	130	130	55	2 1/2"
16	2	130	145	55	2 1/2"
18	2	130	155	55	2 1/2"
18	3	170	120	55	2 1/2"
20	2	130	170	55	2 1/2"
22	2	130	180	55	2 1/2"
24	2	130	190	55	2 1/2"
24	3	170	145	55	2 1/2"
26	2	130	205	55	2 1/2"
28	2	130	215	55	2 1/2"
30	2	130	230	55	2 1/2"
30	3	170	170	55	2 1/2"
33	3	170	185	55	3"
36	3	170	195	55	3"
39	3	170	210	55	3"
42	3	170	220	55	3"
45	3	170	230	55	3"

Figura 2. Recinte de mesura bateria de comptadors divisionaris

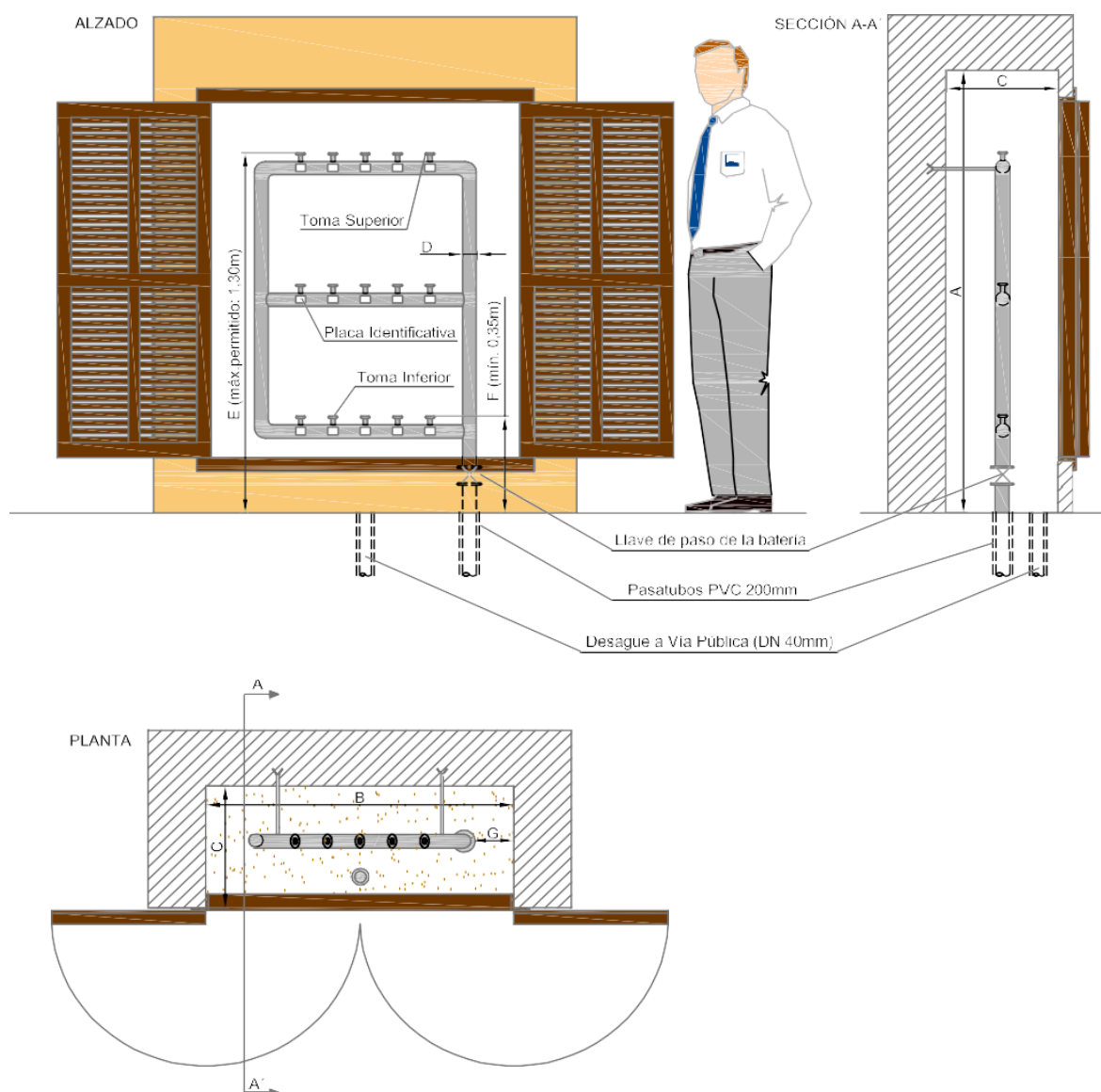
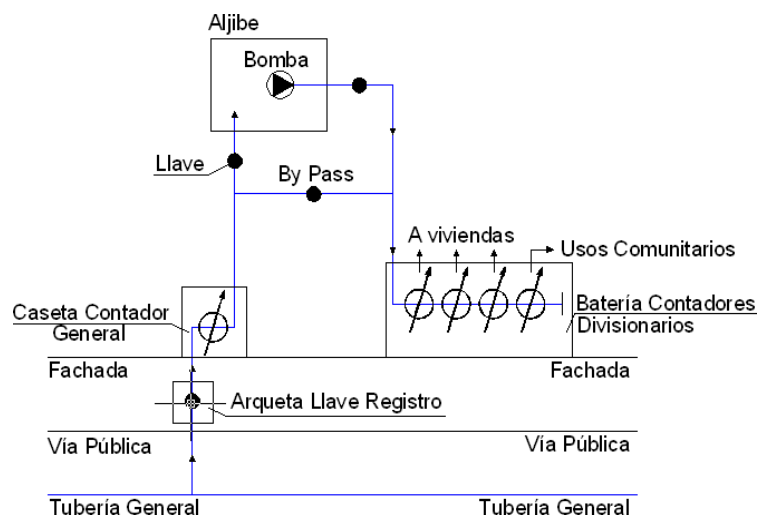


Figura 3. Esquema instal·lació bateria comptadors divisionaris



5. RESPONSABILITAT EN EL MUNTATGE I MANTENIMENT DE LES INSTAL·LACIONS

Les atribucions de cada agent que intervé en el muntatge i el manteniment de les instal·lacions objecte del present document són les següents:

Element	Muntatge i manteniment
Escomesa	Entitat subministradora
Arqueta i clau de registre d'escomesa	Entitat subministradora
Clau de tall general i filtre de la instal·lació general	Entitat instal·ladora
Tub d'alimentació, distribuïdor principal i ascendent o muntant	Entitat instal·ladora
Bateria de comptadors	Entitat instal·ladora
Recinte de mesura	Promotor o constructor
Comptadors	Entitat subministradora

A més, l'abonat o usuari, i el promotor o constructor tenen les responsabilitats següents:

Promotor o constructor:

- Tramitar davant la companyia subministradora l'alta de la bateria de comptadors divisionaris, en cas que n'hi hagi.

Abonat o usuari:

- Contractar els comptadors definitius.
- Responsabilitzar-se d'encarregar el manteniment de la instal·lació que no correspongui a l'empresa subministradora.

6. DOCUMENTACIÓ A PRESENTAR A LA CONTRACTACIÓ

DOCUMENTACIÓ A PRESENTAR	ALTES			CANVI DE TITULAR			ALTA/CANVI DE TITULAR								BAIXA	SOL·LICITUD PRESSUPOST NOVA ESCOMESA AIGUA O CLAVEGUERAM					
	Habitatges	Locals i Industrials	No Urbà	Habitatges	Locals i Industrials	Subvencions	Provisors d'Obres	Us Comunitari	Garatges Comunitaris	Subministraments Especials	Subministraments sense Activitat	Subministraments Agrícoles o Zones Rustiques	Subministraments Boques d'Incendis	Subministraments d'Obres Definitius	Baixa en el Subministrament d'Agua	Habitatges	Locals i Industrials	Obres	Garatges Comunitaris	Subministraments Especials	Subministraments Agrícoles
Núm. referència Catastral / plànol de situació (complet per cada cas particular)	X	X	X													X	X	X	X	X	X
Escriptura de propietat, contracte de compra o arrendament	X	X	X	X	X	X	X				X	X	X								
Certificat d'instal·lació de subministrament d'aigua	X	X	X																		
Declaració de veracitat dades bancàries	X	X	X	X	X	X	X	X	X	X	X	X	X	X							
Documentació cas persona jurídica	X	X	X	X	X	X	X	X	X	X	X	X	X	X		X	X	X	X	X	X
Cédula Habitabilitat o equivalent	X	X														X	X				
Còpia declaració responsable d'inici i exercici d'activitats (si escau)		X			X												X				
Justificació necessitat servei			X																		X
Plànol situació amb indicació xarxa existent			X																		X
Lectura del comptador				X	X	X	X	X	X	X	X	X	X	X	X						
Autorització del propietari cas contracte a nom del llogater				X	X	X															
Sentència separació						X															
Certificat de defunció i acceptació herència						X															
Escriptura fusió empresa						X															
Certificat instal·lador signat i segellat							X	X	X	X	X	X	X	X							
Llicència d'obres / Comunicació prèvia							X											X			
Acta comunitat de propietaris								X	X												
Núm. Instal·lació comunitaria (Tipus A)								X	X												
Autorització municipal o certificat adjudicació										X	X	X								X	X
Butlletí Instal·lador (Prim. ocupació)											X										
Llicència gual (garatges)									X		X								X		
Certificat instal·lació incendis original (primera ocupació)													X								
Marcatge de bateria														X							

*En tots els casos es requereix la presentació de la sol·licitud específica degudament emplenada, així com el DNI/NIF/NIE/PASSAPORT dels afectats i la documentació específica requerida en els casos on el titular i sol·licitant no coincideixen.

REGLAMENT DEL SERVEI DE PROVEÏMENT D'AIGUA POTABLE AL MUNICIPI DE CONSELL (MALLORCA) BOIB NÚM. 148 DE 11 D'OCTUBRE DE 2012

Principals articles relacionats amb el muntatge de comptadors individuals/generals i bateries comptadors divisionaris:

Capítol II: SOL·LICITUDS D'ESCOMESSES I COMPTADORS

Article 2.- Les sol·licituds i tramitació d'escomeses i comptadors es realitzaran davant l'Ajuntament de Consell, essent competència municipal totes les qüestions que es derivin del subministrament d'aigua.

Article 6.- Obligacions de la persona abonada. La persona abonada estarà subjecta a les obligacions següents:

- a) Satisfer puntualment l'import del servei d'aigua d'acord amb el que preveu aquest Reglament.*
- b) Pagar les quantitats resultants de liquidació, frau o avaria imputables a la persona abonada.*
- c) Usar l'aigua subministrada en la forma i per als usos establerts en el contracte.*
- d) Abstenir-se d'establir o permetre derivacions en la seva instal·lació per subministrar aigua a d'altres locals o habitatges no consignats al contracte.*
- e) Permetre l'entrada al local del subministrament en les hores hàbils o de relació normal amb l'exterior al personal del servei que exhibeixi l'acreditació pertinent i tracti de revisar o comprovar les instal·lacions.*
- f) Respectar el precintes col·locats pel Servei o pels organismes competents de l'Administració.*
- g) Complir les condicions i obligacions contingudes en el contracte.*
- h) Comunicar al subministrador qualsevol modificació en la instal·lació interior, en especial nous punts de consum que resultin significatius pel seu volum.*
- i) Preveure les instal·lacions d'elevació, grups de pressió i dipòsits, d'acord amb l'establert en aquest Reglament.*
- j) El particular té l'obligació d'assumir el cost inicial de la instal·lació d'aquells comptadors localitzats en sol rústic, els quals es localitzen entre el final de la xarxa general urbana i el propi comptador.*
- k) L'Ajuntament com a subministrador té la facultat d'integrar els comptadors i la seva xarxa d'accés, localitzats a sol rústic, dins la xarxa general de servei, autoritzant les escomeses segons les condicions inicialment establertes pel propi Ajuntament.*
- l) Les noves xarxes que es vulguin instal·lar en sol rústic hauran d'obtenir la preceptiva llicència per part de l'Ajuntament, executant-se segons informe tècnic preceptiu.*
- m) L'escomesa pot ser executada per part de l'Ajuntament i l'import d'aquesta estarà integrat dins la taxa de connexió o per tercers quedant condicionats a l'obtenció de l'autorització municipal i a la supervisió pels tècnics municipals.*

Capítol III: EXECUCIÓ DE ESCOMSES I COMPTADORS

Article 10.- Les escomeses i instal·lacions de comptadors es realitzarà d'acord amb el previst a les consideracions tècniques de muntatge i sol·licitud, corresponent a l'apartat 3.3. de l'annex I, de característiques de les instal·lacions. En el muntatge de les instal·lacions intervindran exclusivament el personal autoritzat de l'Ajuntament i els instal·ladors autoritzats per la Direcció General d'Indústria i Energia del Govern de les Illes Balears.

Article 11.- Respecte a les escomeses i instal·lació obligatòria de comptadors individuals i els allotjaments es regula a partir del Decret 146/2007 pel qual es regula la posada en servei de les instal·lacions per a subministrament d'aigua en els edificis.

Article 12.-

12.1. Les xarxes de subministrament localitzades dins sol rústic estan obligades a localitzar un comptador al principi d'aquesta, el qual tindrà la finalitat de controlar el consum de tots els abonats a dita xarxa i complir amb l'apartat 3.3 de l'annex I, de característiques de les instal·lacions.

12.2. Quan es vulgui incorporar un nou abonat a aquestes xarxes, l'Ajuntament serà qui autoritzarà o no el nou subministrament.

12.3. La localització del comptador en sol rústic normalment serà dins el domini públic, mentre que en sol urbà es localitzarà principalment a la façana. En tot cas, els serveis tècnics de l'Ajuntament es reserven el dret a dictaminar i realitzar l'informe tècnic pertinent per valorar la millor ubicació del comptador.

Article 13.- Informació relativa al comptador

13.1. El comptador serà propietat de l'Ajuntament essent el Servei l'encarregat de col·locar-ho en el lloc definitiu i el verificarà a compte de l'Ajuntament, incloent aquest servei dins la quota de manteniment.

13.2. El servei fixarà les consideracions tècniques, el lloc de col·locació, el tipus i el diàmetre del comptador que la persona abonada hagi d'usar, conformement amb les dades facilitades pel sol·licitant.

13.3. No s'instal·larà cap comptador fins que l'abonat no hagi subscrit el contracte corresponent i l'ingrés pertinent a la taxa de connexió.

13.4. Una vegada instal·lat, només el podran manipular els empleats autoritzats per l'Ajuntament. A aquests efectes serà degudament precintat cada cop que es procedeixi a col·locar-lo.

13.5. Els comptadors seran conservats per l'Ajuntament a càrrec de la taxa de manteniment i servei del qual podrà sotmetre a totes les verificacions que consideri necessàries, efectuar-hi les reparacions que escaiguin i substituir-lo en cas d'avaría irreparable. A aquests efectes l'abonat haurà de garantir l'accés als comptadors per part del representant de l'Ajuntament.

Article 14.- El disseny del recinte de comptador així com la seva instal·lació es farà segons l'establert a les condicions tècniques. (veure Annex I)

Capítol IV: DE LES INSTAL·LACIONS INTERIORS:

Article 15.-

15.1. L'Ajuntament de Consell tindrà la facultat de comprovar les instal·lacions interiors per garantir-ne el subministrament.

15.2. La distribució interior de l'abonat estarà sotmesa a la inspecció del Servei, a fi de verificar en tot moment que ha estat construïda i que es manté conforme amb les normes aprovades per l'Ajuntament.

15.3. L'instal·lador durà a terme la instal·lació, excepte el comptador i les claus d'aquest.

Article 16.- La persona abonada podrà utilitzar dipòsits receptors o reguladors, els quals han de formar part de la seva instal·lació interior. Aquests dipòsits s'hauran de mantenir nets i desinfectats, i la persona abonada haurà de respondre de les possibles contaminacions. També hauran d'estar dotats dels sistemes automàtics i manuals necessaris per evitar pèrdues d'aigua.

Article 17.- Les instal·lacions amb bateries de comptadors divisionaris, es regiran pel que estableix a les consideracions tècniques de muntatge, descrits a l'Annex I.

Capítol V: EL CONSUM

Article 18.-

18.1. La persona abonada consumirà l'aigua d'acord amb les condicions establertes en aquest Reglament respecte a les característiques del subministrament i està obligada a usar les instal·lacions pròpies i les dels servei consumint aigua de forma racional i correcta i evitant perjudicis a la resta de persones abonades.

18.2. S'entendrà per consum efectuat el registrat pel comptador.

18.3. Si per avaria o mal funcionament del comptador no es pogués conèixer amb exactitud el consum efectuat, s'entendrà consumida la mitjana de tres lectures del mateix període dels anys anteriors.

Article 19.- En cas de disconformitat amb l'abonat sobre el consum registrat pel comptador, el servei farà la revisió i verificació a més de reservar-se el dret a fer el canvi de comptador.

Capítol VI: LA FACTURACIÓ

Article 20.- L'entitat subministradora, dins els períodes que tingui establerts procedirà a la lectura directa i/o remota dels comptadors individuals i d'ús comunitari, així com del comptador general, i procedirà a facturar a cadascun dels abonats el consum experimentat dins del període que correspongui. En el cas d'existència de comptadors divisionaris, si la suma de consums dels comptadors individuals més el d'ús comú, fos inferior al registrat pel comptador general, la diferència es facturarà entre tots els comptadors individuals de forma proporcional.

NORMES URBANÍSTIQUES:

*TÍTOL V. – CONDICIONS GENERALS D'HIGIENE I ESTÈTICA EN SÒL URBÀ I URBANITZABLE O
APTE PER A LA URBANITZACIÓ*

CAPÍTOL 3. – DOTACIÓ DE SERVEIS ARTICLE 144. DOTACIÓ D'AIGUA POTABLE

- 1. S'aplicarà el CTE per a Instal·lacions Interiors d'Aigua i Fontaneria, Abastament i Sanejament.*
- 2. Tot habitatge estarà dotat del cabal d'aigua suficient per als usos domèstics dels seus habitants, de la xarxa municipal d'aigua, el que haurà de complir amb l'estipulat en el Real Decret 140/2003, de 7 de febrer, pel qual s'estableixen els criteris sanitaris de la qualitat de l'aigua de consum humà i en especial en els seus articles 10 i 12. A més tot edifici de nova planta o que es reformi íntegrament, això és que es respecti només la seva estructura, haurà de comptar amb un aljub d'aigua potable a raó de 5m³ per habitatge amb un mínim de 10m³, el qual s'haurà d'ajustar a l'esmentat RD 140/2003 i en especial a l'establert als seus articles 11 i 14, relatiu als seus materials de construcció i a l'obligatorietat de vigilància i netedat, que inclou desincrustació, desinfecció i esbandida d'aigua.*
- 3. El consum mig per habitant i dia serà de 150 litres, per al càlcul de la xarxa.*
- 4. El consum màxim per al càlcul de la xarxa s'obtindrà multiplicant el consum mig per 2,5.*
- 5. A les zones de jardins públic i parcs, es disposaran xarxes de reg derivades de la xarxa general.*
- 6. Distància mínima de l'aljub: a parcers: cinc (5) m. a fosses sèptiques: deu (10) m. Aquestes distàncies es mesuraran horitzontalment des de l'extrem interior de l'aljub fins a l'extrem interior de la fossa sèptica o fins a la parceria entre els seus punts més pròxims.*
- 7. El subministrament d'aigua potable de la xarxa municipal als habitatges i locals només podrà efectuar-se per mitjà de comptadors individuals, per a la qual cosa serà preceptiu per part dels titulars dels immobles realitzar les instal·lacions oportunes per a això.*
- 8. Així mateix els habitatges hauran de conduir les aigües pluvials que recullin les seves cobertes a l'aljub de reserva d'aigua del seu edifici. Els aljubs hauran de disposar de sobreexidor que permeti l'evacuació de l'excés d'aigua pluvial que no sigui capaç d'emmagatzemar l'aljub. La connexió des de la xarxa municipal no podrà assolir mai més d'un 30% de la capacitat del dipòsit, podent omplir-se la resta únicament amb aigua de pluja. S'hauran de cuidar les condicions sanitàries de l'esmentat dipòsit*